

**SERVEI DE GESTIÓ DE PREVENCIÓ  
D'INCENDIS FORESTALS  
AL BAIX EMPORDÀ**



**Incendis forestals**  
**Autoprotegeix-te**



 Diputació de Girona  CILMA  
Consell d'Incendis locals per el Nord Ampurdà  
de les comarques de Girona  Generalitat  
de Catalunya



## ANTECEDENTS

L'article 25 de la Llei sobre l'organització comarcal de Catalunya, disposa que correspon a la comarca l'exercici de competències dels municipis de la comarca per delegació o conveni. Així mateix l'article 28 de l'esmentada Llei estableix que la comarca ha de garantir un servei d'assistència i d'assessorament als municipis que ho sol·licitin en matèria jurídic –administrativa, tècnica, econòmica i financera i d'obres i serveis.

Per altra banda la directiva núm. 44 del Pla d'actuació comarcal del Consell Comarcal del Baix Empordà, recull com a funció pròpia d'aquest, el posar a disposició dels ajuntaments de la comarca que ho sol·licitin l'assessorament i l'assistència que necessitin per al desenvolupament de les seves activitats.

L'article 50 de la Llei 4/1997, de 20 de maig, de Protecció Civil de Catalunya, els consells comarcals són entitats que participen en les tasques de protecció civil a Catalunya i que han de prestar suport, assistència i cooperació a les funcions municipals de protecció civil.

I d'acord amb l'art.18 de la Llei de Protecció Civil de Catalunya, els consells comarcals han de prestar suport, assistència i cooperació a les funcions municipals de protecció civil, i suposa una oportunitat per a l'elaboració d'una planificació coordinada des de l'àmbit comarcal.

El dia 22 d'octubre de 2009, la Comissió de Protecció Civil de Catalunya va homologar el Pla d'Assistència i Suport del Consell Comarcal del Baix Empordà, l'objectiu del qual és ser el dinamitzador de la planificació en matèria de protecció civil i de la prevenció, com també de la formació dels tècnics municipals i de la informació a la població.

L'any 2014 el marc normatiu en matèria de mesures de prevenció d'incendis incorpora noves obligacions als ajuntaments i és quan el Consell Comarcal del Baix Empordà, amb el suport de la Diputació de Girona, inicia una nova línia de treball amb els ajuntaments en matèria de gestió de prevenció d'incendis, que encaixa amb els objectius tant del Pla d'actuació comarcal com en el Pla d'assistència i suport del Consell Comarcal.

Mitjançant contracte amb la Diputació de Girona, durant el 2015 i 2016 es redacten 35 plànols de delimitació municipal de la comarca del Baix Empordà, amb l'aprovació municipal de cadascun d'ells.

Seguint la mateixa línia de treball abans esmentada, a finals de 2016 el Consell Comarcal estableix mitjançant conveni amb els ajuntaments els serveis d'assistència i assessorament tècnic en matèria de protecció civil que consisteixen en:



- Redacció del pla de protecció civil municipal d'acord amb les necessitats del municipi.
- Revisió, actualització i manteniment dels plans de protecció civil municipals, tant per modificacions d'àmbit municipal com comarcal, així com la gestió i tramitació de l'homologació per part de la Comissió de Protecció Civil de Catalunya.
- Sessions de treball i de planificació per emergències amb els equips de govern municipals i agents implicats, així com simulacres de despatx.
- Suport amb la xarxa rescat, amb proves periòdiques de funcionament, formació, i assistència tècnica pels terminals.
- Suport tècnic per la redacció de Plans d'Autoprotecció i per la plataforma Hermes.
- Compres planificades i agregades, de material o d'altres elements necessaris per la gestió d'emergències.
- Promoció d'associació comarcal de Voluntaris de Protecció Civil i coordinació de les associacions locals.

Si bé totes les tasques dutes a terme fins ara tenen com a objectiu comú la protecció de les persones i bens, la gestió en matèria de prevenció d'incendis forestals inclou nous àmbits de treball, i és quan des del Consell Comarcal Baix Empordà es planteja oferir un nou servei global als ajuntaments.

Aquest servei es planteja tant des del punt de vista de planificació, execució i seguiment al llarg del temps, tenint en compte que cal un manteniment constant.

Aquest nou servei, de gestió de prevenció d'incendis forestals, que es descriu a continuació, s'ofereix als 36 municipis de la comarca i serà cadascun d'ells qui per mitjançant conveni acceptaran les condicions d'aquest.



## MARC NORMATIU

El servei de gestió de prevenció d'incendis forestals, es basa en les obligacions i eines descrites en la normativa següent:

- Llei 5/2003, de 22 d'abril, de mesures de prevenció dels incendis forestals en les urbanitzacions, els nuclis de població, les edificacions i les instal·lacions situats en terrenys forestals
- DECRET 123/2005, de 14 de juny, de mesures de prevenció dels incendis forestals en les urbanitzacions sense continuïtat immediata amb la trama urbana.
- LLEI 2/2014, del 27 de gener, de mesures fiscals, administratives, financeres i del sector públic.
- LLEI 5/2017, del 28 de març, de mesures fiscals, administratives, financeres i del sector públic i de creació i regulació dels impostos sobre grans establiments comercials, sobre estades en establiments turístics, sobre elements radiotòxics, sobre begudes ensucrades envasades i sobre emissions de diòxid de carboni.

## ÀMBIT D'ACTUACIÓ DEL SERVEI

L'àmbit d'actuació del servei és la comarca del Baix Empordà, amb 36 municipis i una extensió total de 700,17 km<sup>2</sup>.

Llevat dels sectors de les Gavarres, del Montgrí, i de Begur, el paisatge és planer i homogeni amb petits turons.

La vegetació en les parts forestals, es divideix, fonamentalment, en alzina, alzina surera, pi blanc, i al sotabosc predomina romaní, bruc, garrigues, i estepes.



Les zones més fràgils de la comarca han passat a formar part de la categoria de protecció PEIN. La superfície total protegida suma 23.478 ha.

S'inclouen :

- Massís del Montgrí
- Les Illes Medes
- Els aiguamolls de l'Empordà
- Les Gavarres
- El Massís de Cadiretes – L'Ardenya
- Les muntanyes de Begur.



Les actuacions que inclouen el servei estan centrades en el manteniment de la massa forestal , d'acord amb els criteris descrit en el DECRET 123/2005 dels següents àmbits:

- Franges exteriors de protecció d'incendis de nuclis, urbanitzacions i elements aïllats.
- Terrenys i parcel·les interiors
- Vials de competència municipal, tant interns com d'accés.

## DESCRIPCIÓ DEL SERVEI.

### Actuacions bàsiques del servei:

- Planificació de les actuacions en funció de les prioritats en quant al risc d'incendi forestal, d'acord amb la Franja de prevenció d'incendis aprovada, el Decret Document únic de protecció civil municipals (DUPROCIM), Plans d'autoprotecció de urbanitzacions (PAU), i el Pla de Prevenció d'incendis municipals (PPIF).
- Redacció de projectes executius i/o memòries valorades de les accions planificades que poden consistir bàsicament en:
- Obertura i manteniment de les franges exteriors de protecció d'incendis:
- Manteniment de terrenys i parcel·les interiors no edificades lliures de vegetació seca i amb massa arbòria aclarida.
- Manteniment de franja de seguretat mínima als vials de competència municipal, tant interns com d'accés, nets de vegetació seca i restes vegetals morts.
- Redacció de plec de condicions per l'execució de les actuacions.



- Tramitació d'expedients de contractació d'empreses per l'execució dels treballs forestals o de manteniment.
- Direcció d'obra i coordinació de seguretat i salut a l'obra.
- Tramitació i obtenció dels permisos necessaris per la tallada d'arbres i d'activitats amb risc d'incendi amb la Generalitat de Catalunya.
- Notificació i obtenció de les autoritzacions dels propietaris afectats
- Pla de manteniment de les zones executades.
- Pla d'inspecció per garantir el compliment de la llei 5/2003 en les urbanitzacions, edificacions aïllades i instal·lacions situades en terrenys forestals.

#### Tasques complementàries:

- Actualització i modificació dels plànols de delimitació de les franges de prevenció d'incendis municipals.
- Obtenció de les dades dels propietaris obligats en base a les referències cadastrals dels projectes bé mitjançant el creuament dels polígons obligats identificats en el plànol de delimitació de cada municipi.
- Preparació de les cartes informatives als veïns del municipi.
- Preparació de les notificacions individualitzades als propietaris obligats i assistència als municipis en la preparació dels decrets d'alcaldia per a les ordres d'execució als obligats.
- Preparació dels edictes per la publicació dels propietaris els quals ha estat impossible de notificar.
- Audiències públiques d'informació i assessorament als propietaris que es concreta en l'atenció al públic del servei de cadastre del Consell Comarcal del Baix Empordà, i amb xerrades informatives, o reunions amb veïns afectats.

#### Actuacions subsidiàries.

- L'ajuntament té l'obligació legal d'atendre subsidiàriament les mesures a, b i e que preveu la Llei 5/2003 i la 2/2014 que la modifica, per tant, si transcorregut el termini fixat, mitjançant el servei d'inspecció es comprovarà el grau d'execució de les obligacions requerides, es prepararà els models de documents per la tramitació administrativa i la notificació als subjectes obligats de l'inici de l'execució subsidiària.



## **PLANIFICACIÓ DEL SERVEI**

El servei de gestió de prevenció d'incendis forestals s'emmarca dintre de l'àmbit de protecció civil municipal i per tant, en el procés de presa de decisions de les actuacions que cal dur a terme i l'ordre de prioritats, es tindrà en compte en base a:

### **Document únic de protecció civil municipal (DUPROCIM)**

Document únic de protecció civil municipal elaborat per cadascun dels municipis, com a eina de planificació de la protecció civil en l'àmbit del municipi en el qual s'inclouen tots els riscos que afecten el municipi d'acord amb els diferents plans i sobre la base de l'estructura establerta en el Decret 155/2014, de 25 de novembre, pel qual s'aprova el contingut mínim per a l'elaboració i l'homologació dels plans de protecció civil municipals i s'estableix el procediment per a la seva tramitació conjunta.

### **Plans d'autoprotecció de urbanitzacions (PAU)**

La legislació vigent en matèria de prevenció d'incendis estableix que els nuclis aïllats i les urbanitzacions ubicades en zones de risc d'incendi forestal han d'elaborar el seu propi pla d'autoprotecció, és a dir, han d'establir les actuacions a seguir amb els mitjans propis de què disposin, per al supòsit que es donés una emergència per incendi forestal que els pogués afectar, a l'espera dels grups d'intervenció, els bombers, la policia local, etc. El Pla INFOCAT (Pla de Protecció Civil d'Emergències per Incendis Forestals a Catalunya) preveu l'elaboració de Plans d'Actuació Municipal (PAM) i Plans d'autoprotecció (PAU). Aquest darrer document és la guia que estableix les actuacions a seguir pels mitjans propis de que disposem, en el cas de una emergència per incendi forestal, amb l'objectiu principal de protegir les persones i els béns.

Les funcions bàsiques dels Plans d'autoprotecció són:

- a) Complementar la vigilància, la detecció i l'avís, previstos en els Plans d'àmbit superior.
- b) Organitzar els mitjans humans i materials disponibles per a l'actuació en emergències per incendis forestals, fins a l'arribada i la intervenció dels serveis operatius previstos en els Plans d'àmbit superior.
- c) Preparar la intervenció d'ajudes exteriors, en el cas d'emergències, i garantir la possible evacuació.
- d) Planificar l'evacuació de la urbanització.

### **Pla de Prevenció d'incendis municipals (PPIF)**

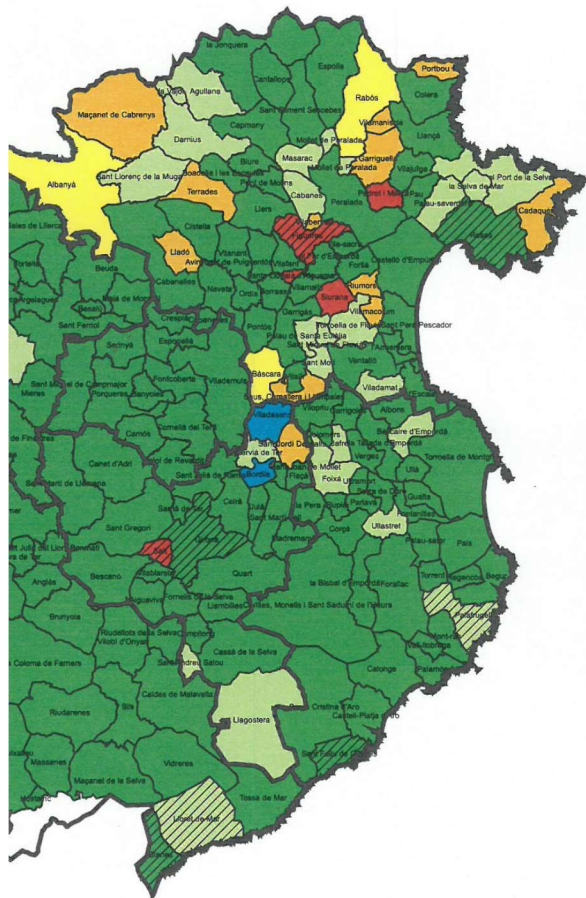
El Pla de Prevenció Municipal d'Incendis Forestals (PPI) és un instrument de planificació i gestió definit a la Llei forestal de Catalunya de 1986, que té com a objectiu la creació d'una xarxa d'infraestructures de camins i punts d'aigua per tal de reduir el risc d'inici i propagació dels incendis forestals i facilitar-ne l'extinció.



El PPI defineix, fonamentalment, la xarxa viària bàsica municipal per a la prevenció i extinció i la xarxa de punts d'aigua per abastir els equips d'extinció.

El Pla també recull informació sobre els models de combustible, els equipaments i infraestructures més vulnerables i els elements del territori que poden provocar un incendi.

Finalment, el Pla determina les accions que s'han de realitzar per fer operatives les xarxes viàries i de punts d'aigua i per reduir la vulnerabilitat i el perill; en defineix el cost i n'estableix un calendari d'execució.



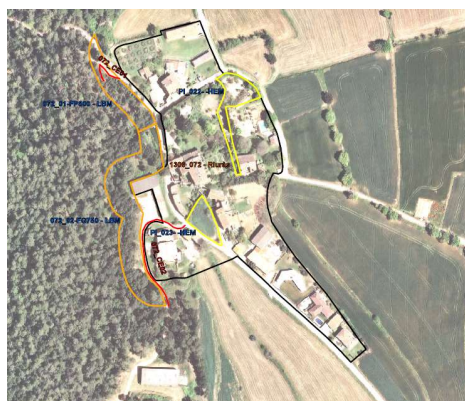
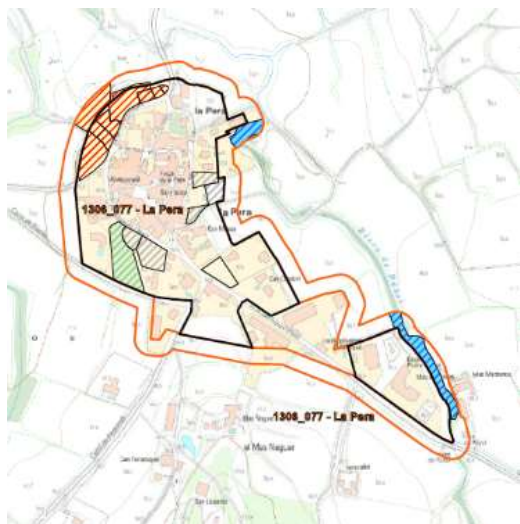


## PLANOLS DE DELIMITACIÓ DE LES FRANGES DE PREVENCIÓ D'INCENDIS

Els plànols de delimitació de les franges de prevenció d'incendis redactats per el Consell Comarcal del Baix Empordà, són els que s'han confeccionat en base al "Protocol per a l'elaboració dels plànols de delimitació" de la Diputació de Girona i que han aprovat el Ple de l'Ajuntament de cadascun dels municipis. Actualment la totalitat dels municipis de la comarca tenen aprovats els plànols de delimitació de les franges de prevenció d'incendis.

Els plànols redactats són a escala 1:5.000 i contenen la informació gràfica que relaciona les franges de protecció d'incendis amb els subjectes afectats, però en cap cas entren en detalls de parcel·les concretes, ni amb els límits de la zona urbanitzable..

Els plànols de delimitació cal per tant que siguin definits amb més detall a través previ a la redacció dels projectes executius per a la creació de les franges de protecció, els quals hauran de ser supervisats i validats per part dels ajuntaments per a la definició final de les parcel·les adscrites al servei públic, i per a les quals es considera necessària l'execució de les tasques d'obertura i/o el manteniment de les franges de protecció d'incendis associades, des del servei públic.



Els plànols de delimitació i els projectes executius municipals de franges són la base per a la definició de l'abast del servei públic d'obertura i manteniment de les franges de protecció d'incendis. Als plànols de delimitació de les franges se'ls descomptaran les parcel·les dels subjectes afectats no adscrits; s'incorporarà el detall d'aquelles parcel·les dins de les franges de protecció que es desconnectin del servei; s'afegiran



aquelles que es connectin voluntàriament i aquelles que l'Ajuntament en qüestió consideri que s'han d'afegir o excloure, de manera motivada.

## OBTENCIÓ DE DADES CADASTRALS

El Consell Comarcal Baix Empordà, en base a les competències que li atorguen el Decret Legislatiu 4/2003, de 4 de novembre, pel qual s'aprova el Text refós de la Llei de l'organització comarcal de Catalunya, la delegació dels Ajuntaments i el vigent Conveni amb la Direcció General del Cadastre, realitza diversos treballs de gestió tributària que tenen per finalitat l'actualització del cadastre

- El servei de gestió cadastral realitza les següents funcions:
- la tramitació dels expedients de transmissions de domini dels béns immobles de naturalesa urbana i rústica.
- la tramitació dels expedients d'alteracions d'ordre físic i econòmic.
- la notificació de les resolucions procedents de la Gerència del Cadastre
- la certificació dels béns immobles, referències cadastrals i valors cadastrals
- l'assistència a tots els municipis que tenen delegada la gestió per a la formalització i actualització de qualsevol alteració cadastral
- l'assistència al contribuent en qualsevol aspecte de la gestió cadastral: altes, variacions, recursos, etc.



En base el detall dels plànols de delimitació aprovats i amb les parcel·les afectades, dels del mateix servei de gestió cadastral del Consell Comarcal s'obtenen les referències cadastrals i els titulars de les mateixes.

Aquestes dades seran les que s'utilitzaran per informar i notificar als afectats de les seves obligacions o per sol·licitar les corresponents autoritzacions.

Aquestes mateixes dades seran les que possibilitaran un estudi de taxa per cada ajuntament, si s'escau, i la seva posterior recaptació.

L'any 2017 es va signar conveni entre la Diputació de Girona i el Consell Comarcal del Baix Empordà per a la realització de la línia 2 del Pla de Serveis d'Assistència en matèria de prevenció d'incendis amb els municipis d'Albons, Colomers, Cruïlles-Monells-St. Sadurní de l'Heura, Fontanilles, Garrigoles, Mont-ras, Palau-Sator, Parlavà, La Pera, Regencós, Serra de Daró, Torrent, Vall-llobrega i Verges.

Darrerament, aquest any 2018, es va signar conveni també entre la Diputació de Girona i el Consell Comarcal del Baix Empordà per a la realització de la línia 2 del Pla



de Serveis d'Assistència en matèria de prevenció d'incendis amb els municipis de Begur, la Bisbal d'Empordà, Ullà, la Tallada d'Empordà i Santa Cristina d'Aro.

En base aquestes dades s'han enviat els cinc models de carta que s'adjunten en l'annex II, que han servit també per convocar als ciutadans a la sessió informativa.

La Diputació de Girona s'ha compromès a finançar econòmicament els treballs per la línia 2 amb una aportació de 600 € per municipi.

## REDACCIÓ DE PROJECTES EXECUTIUS

D'acord amb les especificacions relatives a les aclarides a les franges de protecció contingudes a l'annex 2 del Decret 123/2005, de 14 de juny, de mesures de prevenció dels incendis forestals en les urbanitzacions sense continuïtat immediata amb la trama urbana, les característiques han de complir les franges depenent del pendent són:

En pendents superiors al 40% caldrà un informe tècnic de caràcter forestal signat per un professional amb titulació universitària forestal que contindrà: els tractaments i aclarides que cal efectuar a la franja amb l'objecte d'evitar l'erosió, garantir l'estabilitat del terreny i garantir la protecció adequada de les persones; l'amplada podrà ser diferent als 25 metres d'acord amb les característiques dels combustibles, pendents, orientacions i exposició a situació d'alt risc d'incendi forestal i; el tractament i disposició dels residus vegetals amb l'objecte de minimitzar l'erosió.

En pendents inferiors al 40% el tractament de les franges ha de complir els requisits següents:

**1. Masses d'arbrat adult:** S'inclouen aquells boscos en els quals més d'un 20% de la fracció cabuda coberta és ocupada per arbres amb més de 15 cm de diàmetre normal. A la franja de protecció l'estrat arbori es tractarà de manera que la fracció cabuda coberta de l'arbrat no superi el 35%; amb una distribució homogènia sobre el terreny, l'espai mínim entre troncs ha de ser de 6 metres, evitant sempre la continuïtat horitzontal entre capçades i restant les branques baixes esporgades a 1/3 de la seva alçada fins a un màxim de 5 metres. D'altra banda, l'estrat arbustiu s'estassarà de manera que aquest ocupi un màxim del 15% de la superfície, deixant mates aïllades separades com a mínim 3 metres entre elles, d'acord amb els criteris de selecció que es detallen en el punt c), amb una distribució homogènia sobre el terreny i sense continuïtat vertical amb l'arbrat.





**2.** Zones amb matollar, bosc de rebrot i arbrat: Es desbrossa de manera que la cobertura vegetal màxima admesa del total de matollar, bosc de rebrot i arbrat jove serà del 35% de la superfície, deixant peus aïllats separats com a mínim tres metres entre ells, d'acord amb els criteris de selecció establerts en el punt c).

**3.** Respectant les cobertures indicades, cal prioritzar la permanència d'espècies de baixa inflamabilitat que dificultin l'inici i la propagació

del foc (veure apartat 2.c de l'annex 2 Decret 123/2005, de 14 de juny).

Alguns criteris per a la correcta selecció són:

- No prioritzar les espècies que continguin olis essencials i altres compostos orgànics volàtils altament inflamables.
- Prioritzar les espècies que mantenen les fulles verdes i un alt contingut hídric en els teixits durant l'estiu, les que presenten una menor relació superfície/volum i les que generen poques restes fines
- Afavorir les espècies, les fulles i les restes de les quals es descomponen amb més rapidesa.

**4.** Afavorir les espècies de fusta densa i alta capacitat calòrica, que necessiten absorbir una gran quantitat de calor abans d'encendre's. L'amplada mínima de les franges serà de 25 metres, la qual es podrà ampliar en els sectors afectats on sigui necessari, a l'amplada que recomanin o estableixin els òrgans competents en matèria d'incendis, mitjançant els corresponents informes, per a l'adequat compliment de la seva funció de protecció d'incendis.

Els projectes executius redactats seguiran el model redactat per la Diputació de Girona tal i com s'ha redactat el Projecte dels franges de delimitació de La Pera

## CONTRACTACIÓ

D'acord amb el conveni proposat als ajuntaments, inclòs en l'annex I, els ajuntaments podran delegar la contractació de l'execució de les franges de prevenció d'incendis i el seu manteniment.

En la contractació s'inclou:

- Redacció de plecs de condicions per l'execució de les actuacions.



- Tramitació d'expedients de contractació d'empreses forestals especialitzades (epígraf 912 serveis forestals), per l'execució dels treballs forestals o de manteniment.
- Direcció d'obra i coordinació de seguretat i salut a l'obra.  
Responsable global de les activitats i accions de l'adjudicatari, serà l'interlocutor habitual. Aquesta persona, amb poders suficients, s'encarregarà de les relacions amb el promotor i serà el responsable de la supervisió de tot l'equip. Dirigirà l'obra en els aspectes tècnics, estètics, urbanístics i mediambientals. El director d'obra haurà de seguir les prescripcions tècniques establertes en el corresponent projecte. La Coordinació de Seguretat i Salut a l'obra (pot ser assumit pel Director de les obres o bé pel Director d'execució). El coordinador de seguretat i salut és el tècnic competent integrat a la direcció facultativa, designat per dur a terme les tasques que es determinen a l'article 9 del RD 1627/1997.

## EXECUCIÓ

Les fases prèvies a l'execució són :

- Obtenció dels permisos necessaris: Permís de tallada, permís d'activitats amb risc d'incendi, o Obtenció de les autoritzacions dels propietaris afectats. La servitud de pas i dret d'accés previst a l'article 6 de la Llei, es tracta d'un gravamen imposat sobre els terrenys inclosos en la franja de protecció que no pertanyen al nucli de població, per tal d'accedir-hi i fer els treballs de neteja necessaris. Es tracta doncs, d'un gravamen sobre un immoble en favor d'una comunitat per raó d'utilitat pública.
- La constitució de la servitud en forma voluntària quan això sigui possible, resol qualsevol problema.
- La opció principals serà la sol·licitud en forma d'autorització simple.

L'execució de l'obra inclou les següents fases:

### Replanteig de l'obra

Un cop aprovat el pla de seguretat i salut, el director d'obra prepararà l'acta de replanteig corresponent.

El director d'obra citarà als representants de l'entitat promotora i del contractista per a que signin l'acta de replanteig.

Verificar el replanteig de l'obra conjuntament amb el responsable de l'empresa adjudicatària. Valorar els trams de la franja perimetral o parcel·les que convindria marcar sobre el terreny, sempre que les característiques fisiogràfiques ho permetin.

Repassar amb el contractista les feines a desenvolupar a cada sector i els criteris d'acabat de les mateixes. Es discutiran les possibles modificacions que puguin haver



sobre el projecte. Definir les zones que serviran com carregador i les pistes que es faran servir.



### **Marcatge del traçat de la franja perimetral i/o parcel·les interiors**

Marcar sobre el terreny els límits d'amplada de la franja perimetral de la urbanització acordades durant els treballs de replanteig de l'obra.

Definir, si s'escau, els trams de la franja perimetral que, per motius de finançament,

permisos, etc., no han d'executar-se.

Si s'escau, marcar sobre el terreny els peus a eliminar, amb especial atenció als peus especials.

### **Visita d'obra**

Efectuar les visites de camp en funció de les necessitats de l'obra,

Realitzar una revisió tècnica de l'execució de l'obra i informar al contractista de la qualitat de l'obra executada i dels possibles repassos.

Resolució de problemes i d'imprevistos que puguin sorgir quan s'executi el projecte i proposar les modificacions d'obra que siguin necessàries degudament justificades.

En aquest cas s'informarà al promotor.

En cas de que aparegui algun condicionant/element no contemplat en el projecte que suposi un increment de preu o una unitat d'obra no considerada, el director d'obra el valorarà i redactarà un informe que trametrà al promotor perquè sigui considerat. En cas d'acceptar-lo, es signaran 4 còpies per part del contractista, el promotor i la direcció facultativa, i s'inclourà en el projecte com un preu contradictori.

En la mateixa visita de camp s'efectuarà una revisió del compliment dels aspectes de seguretat i salut recollits en el Pla de Seguretat.

Redactar un informe signat de la visita d'obra que contingui els aspectes tècnics i de seguretat i salut observats. El director d'obra i el coordinador de seguretat i salut signaran aquest informe conforme estan assabentats, i posteriorment s'enviarà al promotor.

En cas de detectar-se alguna incidència, el director d'obra i el coordinador de seguretat i salut valoraran si cal prendre alguna mesura.

A cada visita es realitzarà un seguiment fotogràfic dels aspectes més rellevants de l'obra.

### **Certificacions parcials d'obra**

Cada fi de mes es valorarà el total de l'obra executada, la quantitat que pugui ser certificada perquè compleix amb la qualitat especificada. Preparació de la certificació



parcial de les obres executades; enviar-la al contractista perquè la signin i es pugui trametre al promotor de l'obra.

### **Recepció de l'obra**

El director de l'obra citarà als representants de l'entitat promotora i del contractista per fer una visita a l'obra. Es repassarà conjuntament tota l'obra i es verificarà que ha estat executada correctament.

Preparació de l'acta de recepció, la qual haurà de ser signada pel director d'obra, l'empresa contractista i l'entitat promotora.

### **Certificació final d'obra**

El tècnic director d'obra prepararà la certificació final de l'obra i citarà als representants de l'entitat promotora i del contractista perquè la signin.

El resultat del servei serà les obres finalitzades i document amb còpia del contingut de la documentació generada a l'obra, que contindrà els següents documents:

- Acta de replanteig i d'inici d'obra
- Documentació de l'execució de l'obra: informe visites, certificacions parcials.
- Acta de recepció de l'obra

## **ACTUACIONS SUBSIDIÀRIES**

L'ajuntament té l'obligació legal d'atendre subsidiàriament les mesures a, b i e que preveu la Llei 5/2003 i la 2/2014 que la modifica, per tant, si transcorregut el termini fixat, mitjançant el servei d'inspecció es comprovarà el grau d'execució de les obligacions requerides, es prepararà els models de documents per la tramitació administrativa i la notificació als subjectes obligats de l'inici de l'execució subsidiària. Esquema del procediment d'execució subsidiària per part de l'ajuntament:

- Resolució de l'alcaldia en què s'acordi l'execució subsidiària.
- Notificació als primers subjectes obligats de l'inici de l'execució subsidiària

El servei consisteix en la preparació de les notificacions individualitzades als propietaris obligats i assistència als municipis en la preparació dels decrets d'alcaldia per a les ordres d'execució subsidiària, i en la preparació dels edictes per la publicació dels propietaris els quals ha estat impossible de notificar, tal i com es descriu en l'apartat de comunicacions.



## SERVITUDS FORÇOSES I DRET D'ACCÉS

La constitució de servitud forçosa i dret d'accés s'aplica en aquells terrenys inclosos en la franja de protecció que no pertanyen a la urbanització, on s'hi estableix una servitud forçosa per accedir a aquesta i fer-hi els treballs d'obertura i el manteniment necessaris.

El dret d'accés en aquests terrenys s'estableix per silenci administratiu positiu una vegada realitzades les comunicacions pertinents relacionades amb l'execució dels treballs.

L'accés a aquests terrenys ha d'ésser durant el temps estrictament necessari per a la realització dels treballs de neteja i s'ha de fer des del punt menys perjudicial o incòmode per a les finques afectades i, si és compatible, pel punt més convenient per a les finques beneficiàries.

És aplicable a la servitud el règim establert al capítol II de la Llei 22/2001, del 31 de desembre, de regulació dels drets de superfície, de servitud i d'adquisició voluntària o preferent.

## MANTENIMENT

El cost important de l'aplicació de la Llei 5/2003, és bàsicament el d'obertura de les franges de protecció d'incendis, així com tota la tramitació administrativa que requereix, i ja que s'ha descrit extensament en els punts anteriors.

Una vegada executada la franja si no s'actua, en pocs anys, deixa d'actuar d'element de protecció i s'ha de tornar a començar des del començament. De fet, la mateixa llei especifica que cal el manteniment en el temps de les franges de protecció d'incendis.

Independentment del projecte d'execució es realitzarà una memòria de manteniment de a cada municipi, amb les actuacions anuals a fer, i el seu cost aproximat.



A diferència de les obertures que cal un tipus d'empresa especialitzada en treballs forestals, i que requereix de maquinària concreta, el manteniment permet moltes altres alternatives.

El Consell Comarcal del Baix Empordà, mitjançant l'Àrea de promoció econòmica, opta per els plans d'ocupació que permet contractar brigades pels ajuntaments.





Es potenciarà que les tasques de manteniment puguin ser objecte de projectes d'inserció laboral per persones amb dificultats, i/o amb risc d'exclusió social.

## **INSPECCIÓ**

Anualment, o quan el municipi ho requereixi, es realitzaran inspeccions de supervisió per garantir que els subjectes obligats executen les franges i que per altra banda s'està realitzant d'acord amb les condicions tècniques establertes a la Llei 5/2003.

Paral·lelament, es realitzaran inspeccions periòdiques de supervisió en les parcel·les interiors, d'aquells subjectes que han d'executar el manteniment per compte propi.

Les actes d'inspecció d'execució recolliran els fets relacionats amb l'execució de la franja, i la informació que es consideri necessari recollir així com les incidències que es detectin.

Les actes d'inspecció tenen valor probatori dels fets que hi consten i si s'escau poden donar lloc a la incoació de l'expedient sancionador que correspongui.

Les inspeccions es regulen en l'article 8 de la Llei 5/2003, de 22 d'abril, de mesures de prevenció dels incendis forestals en les urbanitzacions, els nuclis de població, les edificacions i les instal·lacions situats en terrenys forestals.

## **COMUNICACIÓ A SUBJECTES OBLIGATS I A BENEFICIARIS**

El Consell Comarcal de Baix Empordà disposa d'un Servei de Recaptació el qual va iniciar les seves funcions l'any 1994. Aquestes funcions estan adreçades a la gestió i recaptació dels tributs i altres ingressos de dret públic dels municipis de la comarca que ho hagin delegat, així com altres entitats de dret públic interessades en el servei, com ara comunitats de regants, i per tant, amb àmplia experiència per tal de fer les comunicacions als subjectes afectats i als beneficiaris per l'execució de les franges.

La comunicació als subjectes beneficiaris es realitzarà també pels mitjans d'informació que cada ajuntament estimi més adients, per donar a conèixer el servei públic i la taxa que es merita. Conclòs aquest termini, es realitzaran els treballs respecte a la resta de parcel·les afectades, que no hagin manifestat la seva voluntat de realització dels treballs per compte propi o voluntat de desconnexió, dins del servei, de manera subsidiària.



Així, l'execució del servei d'obertura i el manteniment de franges de protecció d'incendis es realitza per silenci administratiu positiu, sent obligatori el compliment de les especificacions de l'article 9. Obligatorietat del servei i desconnexió en aquells subjectes desconnectats. La manca de coneixement no eximeix del compliment de la present Ordenança.

## DIFUSIÓ I SENSIBILITZACIÓ A LA POBLACIÓ

Independentment de les comunicacions formals als subjectes obligats i/o beneficiaris, cal tenir previst la conscienciació a la població de la importància de protegir-se per la possibilitat de incendis forestals.

Tant els Plans municipals de protecció civil, com els Plans d'autoprotecció incorporen com a darrera fase la implantació d'aquests, on es fa arribar a la població les mesures a tenir en compte en cas d'un incendi forestal.

### Sessions informatives

- Com a eina de difusió i conscienciació es preveuen les sessions informatives per exposar:
- el marc legal vigent, les obligacions dels propietaris i de l'ajuntament, i les condicions tècniques que han de complir les franges perimetrals de seguretat.
- el coneixement del risc real existent, com gestionen els bombers un d'incendi forestal, quins són els protocols que s'han d'implementar a nivell de veïns i consells d'autoprotecció.
- els dubtes dels veïns pel que a la execució de les franges i a la seva gestió en el temps.



### **Atenció individualitzada**

Audiències públiques d'informació i assessorament als propietaris que es concreta en l'atenció al públic del servei de cadastre del Consell Comarcal del Baix Empordà. Els ciutadans podran concertar visita amb el servei de cadastre per tal de resoldre els dubtes de les parcel·les afectades, propietaris, i de l'execució de les franges.

### **FINANÇAMENT**

El Consell Comarcal disposa d'una estructura que fa viable el servei de gestió de prevenció d'incendis forestals tal i com s'ha descrit en aquest document. Aquest servei es planteja de manera transversal a diverses àrees del Consell Comarcal.

Els recursos que es destinaran directament a aquest servei per la coordinació planificació i execució del projecte són:

- Coordinadora de l'Àrea de Medi Ambient
- Tècnic de Protecció Civil
- Tècnic de GIS
- Serveis administratius de l'Àrea

Altres Àrees del Consell Comarcal que col·laboraran en el servei són:

- Gestió Cadastral – Atenció al públic i creuament de dades cadastrals
- Recaptació – Gestió de la taxa
- Arquitectura i enginyeria – Direcció d'obres
- Serveis jurídics – Convenis, contractacions i assistència jurídica
- Intervenció – Convenis, contractacions i gestió de la taxa
- Promoció econòmica – Gestió d'ajuts per la contractació de brigades, i projectes d'inserció laboral.

Contractacions externes:

Es contractarà un tècnic expert en gestió forestal per tal de realitzar el treball de camp, que consisteix en inventariar la massa forestal, de les àrees de franja perimetral de



protecció delimitada en nuclis urbans, dels municipis de la comarca, i així complimentar la informació requerida en el projecte bàsic d'execució.

## **CONVENI DE COL.LABORACIÓ**

Des del Consell Comarcal del Baix Empordà s'estableix el vincle amb els diferents ajuntaments mitjançant la signatura d'un conveni de col·laboració entre ambdues administracions.

Tenint en compte que cada ajuntament té unes característiques i recursos diferents, es planteja un conveni tal i com s'adjunta en l'annex I, on es recull les característiques del servei i l'aportació econòmica, adaptada a les necessitats, i obert a ampliar-se segons les diferents fases del servei.

## **TAXA**

Previ a l'aplicació d'una taxa municipal, el Consell Comarcal ofereix la redacció d'un estudi econòmic per determinar la taxa a abonar per part dels subjectes obligats, així com la proposta d'una ordenança fiscal.

Tenint en compte que en cas que els subjectes obligats incompleixin els treballs de neteja, correspon al municipi de fer-los. D'acord amb la Llei 5/2017, de 28 de març de 2017, amb la finalitat de contribuir econòmicament al compliment de les obligacions que estableix aquesta Llei als ajuntaments, aquests poden establir una taxa d'acord amb la normativa reguladora de hisendes locals, així com l'establiment de preus públics.

La taxa corresponent al Servei ha de cobrir, si escau, els costos reals de prestació del Servei. L'ordenança fiscal corresponent preveurà diferents taxes en funció de si els subjectes beneficiaris es troben en sòl urbà o rústic, i segons si les tasques a realitzar són d'obertura o de manteniment, ja que el cost varia segons la superfície de franja associada a cada beneficiari i el tipus de treball a realitzar.

Taxa per servei d'obertura:

- En franges en nuclis urbans
- En urbanitzacions o assimilables

Taxa per manteniment



- En franges en nuclis urbans
- En urbanitzacions o assimilables

Els Ajuntaments poden delegar, segons s'estableixi al Conveni, el cobrament de les taxes al Consell Comarcal del Baix Empordà els imports concrets de les taxes. Els terminis de liquidació i les formes de pagament s'establiran a l'Ordenança Fiscal corresponent.

## **PREU PÚBLIC**

D'acord amb el Decret legislatiu 3/2008, de 25 de juny, pel qual s'aprova el Text refós de la Llei de taxes i preus públics de la Generalitat de Catalunya, tenen consideració de preus públics les contraprestacions pecuniàries que es satisfacin per les prestacions de serveis i la realització d'activitats efectuades en règim de dret públic, si es tracta de serveis que no són de sol·licitud o recepció obligatòria per l'administrat i si alhora són prestats o realitzats pel sector privat.

Així doncs, el Consell Comarcal podrà establir un preu públic per la obertura de franges i/o manteniment de les parcel·les interiors que no compleixin les condicions establertes al DECRET 123/2005, de 14 de juny.

Preu públic d'obertura de franja:

- Franja d'elements aïllats
- Parcel·la interior

Preu públic de manteniment de franja:

- Franja d'elements aïllats
- Parcel·la interior

## **BRIGADES COMARCALS**

El Consell Comarcal, mitjançant l'Àrea de promoció econòmica, i amb els ajuts del Departament d'Ocupació, sol·licita els recursos per tal de constituir una brigada comarcal, mitjançant la contractació directa de personal que reuneix les característiques objecte de la subvenció.

Amb la coordinació des del mateix Consell Comarcal es formaria una brigada comarcal per realitzar les tasques de manteniment de les franges d'aquest municipis que ho sol·licitin.





CONSELL COMARCAL  
DEL BAIX EMPORDÀ

## **AJUTS DIRECTES**

Consell Comarcal del Baix Empordà es compromet a sol·licitar les subvencions que siguin procedents, tant a la Generalitat de Catalunya, com a la Diputació de Girona o d'altres organismes, per a la neteja de les franges de protecció d'incendis i la direcció dels treballs de neteja de les franges de protecció d'incendis, en nom de l'Ajuntament, per tal d'agilitzar els tràmits i coordinar les tasques dels diferents municipis.

